

ГОСУДАРСТВЕННОЕ АВТОНОМНОЕ ОБРАЗОВАТЕЛЬНОЕ УЧРЕЖДЕНИЕ ВЫСШЕГО  
ОБРАЗОВАНИЯ ЛЕНИНГРАДСКОЙ ОБЛАСТИ  
ЛЕНИНГРАДСКИЙ ГОСУДАРСТВЕННЫЙ УНИВЕРСИТЕТ  
ИМЕНИ А.С. ПУШКИНА

ПРИНЯТО

Решением Учёного совета  
ГАОУ ВО ЛО «ЛГУ им.  
А.С. Пушкина»

Протокол № 7/324  
от 26 февраля 2026 г.

СОГЛАСОВАНО  
Студенческим советом  
ГАОУ ВО ЛО «ЛГУ им.  
А.С. Пушкина»

Протокол № 3  
от 19 февраля 2026 г.

УТВЕРЖДЕНО

Приказом ректора ГАОУ ВО ЛО  
«ЛГУ им. А.С. Пушкина»

от 24.02.2026 № 24/06-04

ДОКУМЕНТ ПОДПИСАН  
ЭЛЕКТРОННОЙ ПОДПИСЬЮ

Сертификат: 02BDB1790025B35E814617D266799E78F9  
Владелец: ДВАС ГРИГОРИЙ ВИКТОРОВИЧ  
Действителен: с 25.07.2025 до 25.10.2026

## ПРАВИЛА ПРИЕМА

в Государственное автономное образовательное учреждение высшего  
образования Ленинградской области «Ленинградский государственный университет  
имени А.С. Пушкина» на обучение по образовательным программам среднего  
профессионального образования на 2026 год

2026 год

**Государственное автономное образовательное учреждение высшего образования Ленинградской области «Ленинградский государственный университет имени А.С. Пушкина» имеет государственную лицензию на ведение образовательной деятельности № Л035-00115-78/00096756 от 15 сентября 2016 года, сроком действия бессрочно.**

## **I. Общие положения**

1. Правила приема на обучение по образовательным программам среднего профессионального образования (далее - правила) - на 2026 год в Государственное автономное образовательное учреждение высшего образования Ленинградской области «Ленинградский государственный университет имени А.С. Пушкина», включая филиалы (далее - университет) составлены на основании следующих законов и нормативных документов:

- Федерального закона «Об образовании в Российской Федерации» от 29.12.2012 г. № 273-ФЗ;

- Приказа Министерства просвещения РФ от 2 сентября 2020 г. N 457 "Об утверждении Порядка приема на обучение по образовательным программам среднего профессионального образования";

- Приказа Министерства просвещения Российской Федерации от 28 октября 2024 г. N 750 "О внесении изменений в Порядок приема на обучение по образовательным программам среднего профессионального образования, утвержденный приказом Министерства просвещения Российской Федерации от 2 сентября 2020г. N457";

- приказа Министерства просвещения Российской Федерации от 17 марта 2025 г. N 212 «Об утверждении перечня вступительных испытаний при приеме на обучение по образовательным программам среднего профессионального образования по профессиям и специальностям, требующим у поступающих наличия определенных творческих способностей, физических и (или) психологических качеств.

2. Настоящие правила регламентирует прием граждан Российской Федерации, иностранных граждан, лиц без гражданства, в том числе соотечественников, проживающих за рубежом (далее соответственно - граждане, лица, поступающие), на обучение по образовательным программам среднего профессионального образования по специальностям среднего профессионального образования (далее - образовательные программы) в университет, за счет бюджетных ассигнований бюджета Ленинградской области, по договорам об образовании, заключаемым при приеме на обучение за счет средств физических и (или) юридических лиц (далее - договор об оказании платных образовательных услуг), а

также определяет особенности проведения вступительных испытаний для инвалидов и лиц с ограниченными возможностями здоровья.

Прием иностранных граждан на обучение в университет осуществляется за счет бюджетных ассигнований бюджета Ленинградской области в соответствии с международными договорами Российской Федерации, федеральными законами, а также по договорам об оказании платных образовательных услуг.

3. Правила приема в университет на обучение по образовательным программам устанавливаются в части, не урегулированной законодательством об образовании, университетом, самостоятельно.

4. Прием в университет лиц для обучения по образовательным программам осуществляется по заявлениям лиц, имеющих основное общее или среднее общее образование, если иное не установлено Федеральным законом от 29 декабря 2012 г. N 273-ФЗ "Об образовании в Российской Федерации" (далее - Федеральный закон "Об образовании в Российской Федерации").

5. Прием на обучение по образовательным программам за счет бюджетных ассигнований бюджета Ленинградской области является общедоступным, если иное не предусмотрено частью 4 статьи 68 Федерального закона "Об образовании в Российской Федерации".

6. Университет осуществляет обработку полученных в связи с приемом в университет персональных данных поступающих в соответствии с требованиями законодательства Российской Федерации в области персональных данных.

7. Организацию приема на обучение в филиалах университета осуществляет приемная комиссия университета в порядке, определяемом правилами приема.

8. Условиями приема на обучение по образовательным программам должны быть гарантированы соблюдение права на образование и зачисление из числа поступающих, имеющих соответствующий уровень образования, наиболее способных и подготовленных к освоению образовательной программы соответствующего уровня и соответствующей направленности лиц.

## **II. Организация приема**

9. Организация приема на обучение по образовательным программам осуществляется приемной комиссией университета (далее - приемная комиссия).

Председателем приемной комиссии является ректор.

10. Состав, полномочия и порядок деятельности приемной комиссии регламентируются положением о ней, утверждаемым ректором.

11. Работу приемной комиссии и делопроизводство, а также личный прием

поступающих и их родителей (законных представителей) организует ответственный секретарь приемной комиссии, который назначается ректором.

12. Для организации и проведения вступительных испытаний по специальностям, требующим наличия у поступающих определенных творческих способностей, физических и (или) психологических качеств, (далее - вступительные испытания), председателем приемной комиссии утверждаются составы экзаменационных и апелляционных комиссий. Полномочия и порядок деятельности экзаменационных и апелляционных комиссий определяются положениями о них, утвержденными председателем приемной комиссии.

13. При приеме в университет обеспечиваются соблюдение прав граждан в области образования, установленных законодательством Российской Федерации, гласность и открытость работы приемной комиссии.

14. С целью подтверждения достоверности документов, представляемых поступающими, приемная комиссия вправе обращаться в соответствующие государственные (муниципальные) органы и организации.

### **III. Организация информирования поступающих**

15. Университет объявляет прием на обучение по образовательным программам при наличии лицензии на осуществление образовательной деятельности по этим образовательным программам.

16. Университет обязан ознакомить поступающего и (или) его родителей (законных представителей) со своим уставом, лицензией на осуществление образовательной деятельности, свидетельством о государственной аккредитации, образовательными программами и другими документами, регламентирующими организацию и осуществление образовательной деятельности, права и обязанности обучающихся.

17. В целях информирования о приеме на обучение университет размещает информацию на официальном сайте университета (<https://lengu.ru/>) и сайтах филиалов (<http://www.lilgu.luga.ru>, <http://www.vpk-vbg.ru/home.php>, <http://www.билгу.пф/>) в информационно-телекоммуникационной сети "Интернет" (далее - официальный сайт), иными способами с использованием информационно-телекоммуникационной сети "Интернет", а также обеспечивает свободный доступ в здание университета к информации, размещенной на информационном стенде (табло) приемной комиссии и (или) в электронной информационной системе (далее вместе - информационный стенд).

18. Не позднее 1 марта приемная комиссия на официальном сайте университета и информационном стенде до начала приема документов размещает:

правила приема в университет;

условия приема на обучение по договорам об оказании платных образовательных

услуг;

перечень специальностей, по которым университет объявляет прием в соответствии с лицензией на осуществление образовательной деятельности (с указанием форм получения образования (очная, заочная));

требования к уровню образования, которое необходимо для поступления (основное общее или среднее общее образование);

перечень вступительных испытаний;

информацию о формах проведения вступительных испытаний;

информацию о возможности приема заявлений и необходимых документов, предусмотренных настоящими Правилами, в электронной форме;

особенности проведения вступительных испытаний для инвалидов и лиц с ограниченными возможностями здоровья;

информацию о необходимости (отсутствии необходимости) прохождения поступающими обязательного предварительного медицинского осмотра (обследования);

общее количество мест для приема по каждой специальности, в том числе по различным формам получения образования;

количество мест, финансируемых за счет бюджетных ассигнований бюджетов Ленинградской области по каждой специальности, в том числе по различным формам получения образования;

количество мест по каждой специальности по договорам об оказании платных образовательных услуг, в том числе по различным формам обучения;

правила подачи и рассмотрения апелляций по результатам вступительных испытаний;

информацию о наличии общежития и количестве мест в общежитиях, выделяемых для иногородних поступающих;

образец договора об оказании платных образовательных услуг.

19. В период приема документов приемная комиссия ежедневно размещает на официальном сайте университета и информационном стенде приемной комиссии сведения о количестве поданных заявлений по каждой специальности с указанием форм обучения (очная, заочная).

Приемная комиссия университета обеспечивает функционирование специальных телефонных линий и раздела на официальном сайте университета для ответов на обращения, связанные с приемом в университет.

#### **IV. Прием документов от поступающих**

20. Прием в университет по образовательным программам проводится на первый

курс по личному заявлению граждан.

Прием документов начинается 20 июня.

Прием заявлений в университет на очную форму обучения осуществляется до 15 августа, а при наличии свободных мест в университете прием документов продлевается до 25 ноября текущего года.

Прием заявлений у лиц, поступающих для обучения по образовательным программам по специальностям, требующим у поступающих определенных творческих способностей, физических и (или) психологических качеств, осуществляется до 10 августа.

Прием заявлений в университет на заочную форму обучения осуществляется до 23 октября.

21. При подаче заявления (на русском языке) о приеме в университет поступающий предъявляет следующие документы:

21.1. Граждане Российской Федерации:

оригинал или копию документов, удостоверяющих его личность, гражданство, кроме случаев подачи заявления с использованием функционала федеральной государственной информационной системы "Единый портал государственных и муниципальных услуг (функций) или региональных порталов государственных и муниципальных услуг (далее - порталы государственных услуг);

оригинал или копию документа об образовании и (или) документа об образовании и о квалификации, кроме случаев подачи заявления с использованием функционала порталов государственных услуг;

оригинал или копию документа, подтверждающего право преимущественного или первоочередного приема в соответствии с частью 4 статьи 68 Федерального закона "Об образовании в Российской Федерации", кроме случаев подачи заявления с использованием функционала ЕПГУ;

в случае подачи заявления с использованием функционала порталов государственных услуг: копию документа об образовании и (или) документа об образовании и о квалификации или электронный дубликат документа об образовании и (или) документа об образовании и о квалификации, созданный уполномоченным должностным лицом многофункционального центра предоставления государственных и муниципальных услуг и заверенный усиленной квалифицированной электронной подписью уполномоченного должностного лица многофункционального центра предоставления государственных и муниципальных услуг, копию документа, подтверждающего право преимущественного или первоочередного приема в соответствии с частью 4 статьи 68 Федерального закона "Об образовании в Российской Федерации", за исключением документов, которые могут быть получены с использованием единой системы межведомственного электронного взаимодействия;

4 фотографии, кроме случаев подачи заявления с использованием функционала порталов государственных услуг.

21.2. Иностранные граждане, лица без гражданства, в том числе соотечественники, проживающие за рубежом:

копию документа, удостоверяющего личность поступающего, либо документ, удостоверяющий личность иностранного гражданина в Российской Федерации;

оригинал документа (документов) иностранного государства об образовании и (или) документа об образовании и о квалификации (далее - документ иностранного государства об образовании), если удостоверяемое указанным документом образование признается в Российской Федерации на уровне соответствующего образования в соответствии со статьей 107 Федерального закона "Об образовании в Российской Федерации" (в случае, установленном Федеральным законом "Об образовании в Российской Федерации", - также свидетельство о признании иностранного образования);

оригинал или копию документа, подтверждающего право преимущественного или первоочередного приема в соответствии с частью 4 статьи 68 Федерального закона "Об образовании в Российской Федерации";

заверенный в порядке, установленном статьей 81 Основ законодательства Российской Федерации о нотариате от 11 февраля 1993 г. N 4462-1, перевод на русский язык документа иностранного государства об образовании и приложения к нему (если последнее предусмотрено законодательством государства, в котором выдан такой документ);

копии документов или иных доказательств, подтверждающих принадлежность соотечественника, проживающего за рубежом, к группам, предусмотренным пунктом 6 статьи 17 Федерального закона от 24 мая 1999 г. N 99-ФЗ "О государственной политике Российской Федерации в отношении соотечественников за рубежом";

4 фотографии.

Фамилия, имя и отчество (последнее - при наличии) поступающего, указанные в переводах поданных документов, должны соответствовать фамилии, имени и отчеству (последнее - при наличии), указанным в документе, удостоверяющем личность иностранного гражданина в Российской Федерации;

21.3. При необходимости создания специальных условий при проведении вступительных испытаний инвалиды и лица с ограниченными возможностями здоровья - дополнительно документ, подтверждающий инвалидность или ограниченные возможности здоровья, требующие создания указанных условий в случае, если такой документ не может быть получен с использованием единой системы межведомственного электронного взаимодействия;

21.4. Поступающие помимо документов, указанных в пунктах 21.1 - 21.3

настоящих правил, вправе предоставить оригинал или копию документов, подтверждающих результаты индивидуальных достижений, а также копию договора о целевом обучении, заверенную заказчиком целевого обучения, или незаверенную копию указанного договора с предъявлением его оригинала;

21.5. При личном представлении оригиналов документов поступающим допускается заверение их копий университетом.

22. В заявлении поступающим указываются следующие обязательные сведения:

фамилия, имя и отчество (последнее - при наличии);

дата рождения;

реквизиты документа, удостоверяющего его личность, когда и кем выдан;

страховой номер индивидуального лицевого счета в системе индивидуального (персонифицированного) учета (номер страхового свидетельства обязательного пенсионного страхования) (при наличии);

о предыдущем уровне образования и документе об образовании и (или) документе об образовании и о квалификации, его подтверждающем;

отнесение к лицам, которым предоставлено право преимущественного или первоочередного приема в соответствии с частью 4 статьи 68 Федерального закона "Об образовании в Российской Федерации";

специальность (и), для обучения по которым он планирует поступать в университет, с указанием условий обучения и формы обучения (в рамках контрольных цифр приема, мест по договорам об оказании платных образовательных услуг);

нуждаемость в предоставлении общежития;

необходимость создания для поступающего специальных условий при проведении вступительных испытаний в связи с его инвалидностью или ограниченными возможностями здоровья.

В заявлении также фиксируется факт ознакомления (в том числе через информационные системы общего пользования) с копиями лицензии на осуществление образовательной деятельности, свидетельства о государственной аккредитации образовательной деятельности по образовательным программам и приложения к ним или отсутствия копии указанного свидетельства. Факт ознакомления заверяется личной подписью поступающего.

Подписью поступающего заверяется также следующее:

согласие на обработку полученных в связи с приемом в университет персональных данных поступающих;

факт получения среднего профессионального образования впервые;

ознакомление с уставом образовательной организации, с лицензией на осуществление образовательной деятельности, со свидетельством о государственной аккредитации, с образовательными программами и другими документами, регламентирующими организацию и осуществление образовательной деятельности, права и обязанности обучающихся;

ознакомление (в том числе через информационные системы общего пользования) с датой предоставления оригинала документа об образовании и (или) документа об образовании и о квалификации.

В случае представления поступающим заявления, содержащего не все сведения, предусмотренные настоящим пунктом, и (или) сведения, несоответствующие действительности, университет возвращает документы поступающему.

23. При поступлении на обучение по специальностям: 49.02.01 «Физическая культура», 44.02.01 «Дошкольное образование», 44.02.02 «Преподавание в начальных классах», 33.02.01 «Фармация», входящим в перечень специальностей, при приеме на обучение по которым поступающие проходят обязательные предварительные медицинские осмотры (обследования) в порядке, установленном при заключении трудового договора или служебного контракта по соответствующей должности или специальности, утвержденный постановлением Правительства Российской Федерации от 14 августа 2013 г. N 697 , поступающие проходят обязательные предварительные медицинские осмотры (обследования) в порядке, установленном при заключении трудового договора или служебного контракта по соответствующим должности, профессии или специальности.

24. Поступающие вправе направить/представить в университет заявление о приеме, а также необходимые документы одним из следующих способов:

1) лично в университет;

2) через операторов почтовой связи общего пользования (далее - по почте) заказным письмом с уведомлением о вручении.

При направлении документов по почте поступающий к заявлению о приеме прилагает копии документов, удостоверяющих его личность и гражданство, документа об образовании и (или) документа об образовании и о квалификации, а также иных документов, предусмотренных настоящими правилами;

3) в электронной форме в соответствии с Федеральным законом от 6 апреля 2011 г. N 63-ФЗ "Об электронной подписи" 11, Федеральным законом от 27 июля 2006 г. N 149-ФЗ "Об информации, информационных технологиях и о защите информации" 12, Федеральным законом от 7 июля 2003 г. N 126-ФЗ "О связи" (документ на бумажном носителе, преобразованный в электронную форму путем сканирования или фотографирования с

обеспечением машиночитаемого распознавания его реквизитов):

с использованием функционала федеральной государственной информационной системы "Единый портал государственных и муниципальных услуг (функций)";

с использованием функционала (сервисов) региональных порталов государственных и муниципальных услуг, являющихся государственными информационными системами субъектов Российской Федерации, созданными органами государственной власти субъектов Российской Федерации (при наличии).

Университет осуществляет проверку достоверности сведений, указанных в заявлении о приеме, и соответствия действительности поданных электронных образов документов. При проведении указанной проверки университет вправе обращаться в соответствующие государственные информационные системы, государственные (муниципальные) органы и организации.

Документы, направленные в университет одним из перечисленных в настоящем пункте способов, принимаются не позднее сроков, установленных пунктом 20 настоящих правил.

25. Не допускается взимание платы с поступающих при подаче документов, указанных в пункте 21 настоящих правил.

26. На каждого поступающего заводится личное дело, в котором хранятся все сданные документы (копии документов), включая документы, представленные с использованием функционала порталов государственных услуг.

27. Поступающему при личном представлении документов выдается расписка о приеме документов.

28. По письменному заявлению поступающий имеет право забрать оригинал документа об образовании и (или) документа об образовании и о квалификации и другие документы, представленные поступающим. Документы должны возвращаться университетом в течение следующего рабочего дня после подачи заявления.

## **V. Вступительные испытания**

29. В соответствии с перечнем вступительных испытаний при приеме на обучение по образовательным программам среднего профессионального образования по профессиям и специальностям, требующим у поступающих наличия определенных творческих способностей, физических и (или) психологических качеств, утверждаемым Министерством просвещения Российской Федерации, проводятся вступительные испытания при приеме на обучение по следующим специальностям среднего профессионального образования: 44.02.01 Дошкольное образование, 44.02.02 Преподавание в начальных классах, 49.02.01 Физическая культура.

30. Вступительные испытания на специальность 49.02.01 Физическая культура проводятся в форме физического испытания по оценке уровня физической подготовленности. Творческие вступительные испытания на специальность 44.02.01 Дошкольное образование, 44.02.02 Преподавание в начальных классах проводятся в устной форме, которое включает в себя самопрезентацию, выразительное чтение художественного произведения и ответы на вопросы. Приложение 6,7.

31. Вступительные испытания, проводимые в устной форме, оформляются протоколом, в котором фиксируются вопросы к поступающему и комментарии экзаменаторов.

32. Оценка результатов вступительных испытаний осуществляется по 10 балльной системе. Успешное прохождение вступительных испытаний подтверждает наличие у поступающих определенных творческих способностей, физических и (или) психологических качеств, необходимых для обучения по соответствующим образовательным программам.

#### **VI. Особенности проведения вступительных испытаний для инвалидов и лиц с ограниченными возможностями здоровья**

33. Инвалиды и лица с ограниченными возможностями здоровья при поступлении в университет сдают вступительные испытания с учетом особенностей психофизического развития, индивидуальных возможностей и состояния здоровья (далее - индивидуальные особенности) таких поступающих.

34. При проведении вступительных испытаний обеспечивается соблюдение следующих требований:

вступительные испытания проводятся для инвалидов и лиц с ограниченными возможностями здоровья в одной аудитории совместно с поступающими, не имеющими ограниченных возможностей здоровья, если это не создает трудностей для поступающих при сдаче вступительного испытания;

присутствие ассистента из числа работников университета или привлеченных лиц, оказывающего поступающим необходимую техническую помощь с учетом их индивидуальных особенностей (занять рабочее место, передвигаться, прочесть и оформить задание, общаться с экзаменатором);

поступающим предоставляется в печатном виде инструкция о порядке проведения вступительных испытаний;

поступающие с учетом их индивидуальных особенностей могут в процессе сдачи вступительного испытания пользоваться необходимыми им техническими средствами;

материально-технические условия должны обеспечивать возможность беспрепятственного доступа поступающих в аудитории, туалетные и другие помещения, а также их пребывания в указанных помещениях (наличие пандусов, поручней, расширенных

дверных проемов, лифтов, при отсутствии лифтов аудитория должна располагаться на первом этаже; наличие специальных кресел и других приспособлений).

Дополнительно при проведении вступительных испытаний обеспечивается соблюдение следующих требований в зависимости от категорий поступающих с ограниченными возможностями здоровья:

а) для слепых:

задания для выполнения на вступительном испытании, а также инструкция о порядке проведения вступительных испытаний оформляются рельефно-точечным шрифтом Брайля или в виде электронного документа, доступного с помощью компьютера со специализированным программным обеспечением для слепых, или зачитываются ассистентом;

б) для слабовидящих:

обеспечивается индивидуальное равномерное освещение не менее 300 люкс; поступающим для выполнения задания при необходимости предоставляется увеличивающее устройство;

задания для выполнения, а также инструкция о порядке проведения вступительных испытаний оформляются увеличенным шрифтом;

в) для глухих и слабослышащих:

наличие звукоусиливающей аппаратуры коллективного пользования, при необходимости поступающим предоставляется звукоусиливающая аппаратура индивидуального пользования;

г) для лиц с тяжелыми нарушениями речи, глухих, слабослышащих все вступительные испытания по желанию поступающих могут проводиться в письменной форме;

д) для лиц с нарушениями опорно-двигательного аппарата (тяжелыми нарушениями двигательных функций верхних конечностей или отсутствием верхних конечностей):

письменные задания выполняются на компьютере со специализированным программным обеспечением или надиктовываются ассистенту;

по желанию поступающих все вступительные испытания могут проводиться в устной форме.

## **VII. Общие правила подачи и рассмотрения апелляций**

35. По результатам вступительного испытания поступающий имеет право подать в апелляционную комиссию письменное заявление о нарушении, по его мнению, установленного порядка проведения испытания и (или) несогласии с его результатами (далее

- апелляция).

36. Рассмотрение апелляции не является пересдачей вступительного испытания. В ходе рассмотрения апелляции проверяется только правильность оценки результатов сдачи вступительного испытания.

37. Апелляция подается поступающим лично на следующий день после объявления результата вступительного испытания. При этом поступающий имеет право ознакомиться со своей работой, выполненной в ходе вступительного испытания, в порядке, установленном университетом. Приемная комиссия обеспечивает прием апелляций в течение всего рабочего дня.

Рассмотрение апелляций проводится не позднее следующего дня после дня ознакомления с работами, выполненными в ходе вступительных испытаний.

38. В апелляционную комиссию при рассмотрении апелляций рекомендуется включать в качестве независимых экспертов представителей органов исполнительной власти субъектов Российской Федерации, осуществляющих государственное управление в сфере образования.

39. Поступающий имеет право присутствовать при рассмотрении апелляции. Поступающий должен иметь при себе документ, удостоверяющий его личность, и экзаменационный лист.

40. С несовершеннолетним поступающим имеет право присутствовать один из родителей (законных представителей).

41. Решения апелляционной комиссии принимаются большинством голосов от числа лиц, входящих в состав апелляционной комиссии и присутствующих на ее заседании. При равенстве голосов решающим является голос председательствующего на заседании апелляционной комиссии.

42. После рассмотрения апелляции выносится решение апелляционной комиссии об оценке по вступительному испытанию.

Оформленное протоколом решение апелляционной комиссии доводится до сведения поступающего (под роспись).

### **VIII. Зачисление**

43. Поступающий представляет оригинал документа об образовании и (или) документа об образовании и о квалификации, а также документа, подтверждающего право преимущественного или первоочередного приема в соответствии с частью 4 статьи 68 Федерального закона "Об образовании в Российской Федерации" (при наличии) в сроки, установленные университетом:

для лиц, поступающих за счет бюджетных ассигнований бюджета Ленинградской

области – до 12.00 часов 17 августа;

для лиц, поступающих по договорам об оказании платных образовательных – до 12.00 часов 25 августа;

43(1). В случае подачи заявления с использованием функционала порталов государственных услуг поступающий подтверждает свое согласие на зачисление в университет посредством их функционала в сроки, установленные университетом для представления оригинала документа об образовании и (или) документа об образовании и о квалификации.

44. По истечении сроков представления оригиналов документов об образовании и (или) документов об образовании и о квалификации ректором Университета издается приказ о зачислении лиц, рекомендованных приемной комиссией к зачислению из числа представивших оригиналы соответствующих документов, а также в случае подачи заявления с использованием функционала порталов государственных услуг, подтвердивших свое согласие на зачисление в Университет посредством их функционала, на основании электронного дубликата документа об образовании и (или) документа об образовании и о квалификации. Приложением к приказу о зачислении является пофамильный перечень указанных лиц. Приказ с приложением размещается на следующий рабочий день после издания на информационном стенде приемной комиссии и на официальном сайте университета.

В случае если численность поступающих, включая поступающих, успешно прошедших вступительные испытания, превышает количество мест, финансовое обеспечение которых осуществляется за счет бюджетных ассигнований бюджета Ленинградской области, Университет осуществляет прием на обучение по образовательным программам среднего профессионального образования на основе результатов освоения поступающими образовательной программы основного общего или среднего общего образования, указанных в представленных поступающими документах об образовании и (или) документах об образовании и о квалификации, результатов вступительных испытаний (при наличии), результатов индивидуальных достижений, сведения о которых поступающий вправе представить при приеме.

Лицам, указанным в пункте 3 части 5 и в пунктах 1-13 части 7 статьи 71 Федерального закона "Об образовании в Российской Федерации", предоставляется преимущественное право зачисления в университет на обучение по образовательным программам среднего профессионального образования при условии успешного прохождения вступительных испытаний (в случае их проведения) и при прочих равных условиях. Лицам, указанным в части 5 1 статьи 71 Федерального закона "Об образовании в Российской Федерации", предоставляется право на зачисление в Университет на обучение по

образовательным программам среднего профессионального образования в первоочередном порядке вне зависимости от результатов освоения указанными лицами образовательной программы основного общего или среднего общего образования, указанных в представленных документах об образовании и (или) документах об образовании и о квалификации.

Результаты освоения поступающими образовательной программы основного общего или среднего общего образования, указанные в представленных поступающими документах об образовании и (или) документах об образовании и о квалификации, учитываются по общеобразовательным предметам в порядке, установленном в правилах приема, утвержденных Университетом самостоятельно.

Рассчитывается среднеарифметическое значение результатов с округлением дробной части числа до сотой (далее – средний балл аттестата).

При равенстве среднего балла аттестата рассматриваются результаты освоения профилирующих учебных дисциплин как сумма баллов по предметам.

При равенстве суммы баллов по предметам - по убыванию баллов в порядке приоритетности дисциплин по списку:

44.02.02 «Преподавание в начальных классах», 38.02.01 «Экономика и бухгалтерский учет (по отраслям)», - 1. математика, 2. русский язык, 3. обществознание;

44.02.01 «Дошкольное образование», 49.02.01 «Физическая культура», 33.02.01 «Фармация» - 1. биология, 2. русский язык, 3. обществознание;

40.02.04 «Юриспруденция», 39.02.01 «Социальная работа» –1. обществознание, 2. история, 3. русский язык;

43.02.16 «Туризм и гостеприимство» – 1. история, 2. русский язык, 3. иностранный язык;

09.02.11 «Разработка и управление программным обеспечением» - 1. математика, 2. информатика, 3. русский язык.

35.02.12 Садово-парковое и ландшафтное строительство, 43.01.11 Мастер флористического сервиса - 1. биология, 2. русский язык, 3. география;

Результаты индивидуальных достижений учитываются при равенстве результатов освоения поступающими образовательной программы основного общего или среднего общего образования, указанных в представленных поступающими документах об образовании и (или) документах об образовании и о квалификации.

45. При приеме на обучение по образовательным программам университетом учитываются следующие результаты индивидуальных достижений:

1) наличие статуса победителя или призера в олимпиадах и иных интеллектуальных и (или) творческих конкурсах, мероприятиях, направленных на развитие

интеллектуальных и творческих способностей, способностей к занятиям физической культурой и спортом, интереса к научной (научно-исследовательской), инженерно-технической, изобретательской, творческой, физкультурно-спортивной деятельности, а также на пропаганду научных знаний, творческих и спортивных достижений, в соответствии с постановлением Правительства Российской Федерации от 19 октября 2023 г. N 1738 "Об утверждении Правил выявления детей и молодежи, проявивших выдающиеся способности, и сопровождения их дальнейшего развития";

2) наличие у поступающего статуса победителя или призера чемпионата по профессиональному мастерству среди инвалидов и лиц с ограниченными возможностями здоровья "Абилимпикс";

3) наличие у поступающего статуса победителя или призера отборочного этапа или финала чемпионата по профессиональному мастерству «Профессионалы», отборочного этапа или финала чемпионата высоких технологий, национального открытого чемпионата творческих компетенций "АртМастерс (Мастера Искусств)»;

4) наличие у поступающего статуса чемпиона или призера Олимпийских игр, Паралимпийских игр и Сурдлимпийских игр, чемпиона мира, чемпиона Европы, лица, занявшего первое место на первенстве мира, первенстве Европы по видам спорта, включенным в программы Олимпийских игр, Паралимпийских игр и Сурдлимпийских игр;

5) наличие у поступающего статуса чемпиона мира, чемпиона Европы, лица, занявшего первое место на первенстве мира, первенстве Европы по видам спорта, не включенным в программы Олимпийских игр, Паралимпийских игр и Сурдлимпийских игр.

б) прохождение военной службы по призыву, а также военной службы по контракту, военной службы по мобилизации в Вооруженных Силах Российской Федерации, пребывание в добровольческих формированиях в соответствии с контрактом о добровольном содействии в выполнении задач, возложенных на Вооруженные Силы Российской Федерации или войска национальной гвардии Российской Федерации, в ходе специальной военной операции на территориях Украины, Донецкой Народной Республики, Луганской Народной Республики, Запорожской области и Херсонской области;

Порядок учета результатов индивидуальных достижений устанавливается университетом в правилах приема, утвержденных университетом, самостоятельно. Учет индивидуальных достижений осуществляется по приоритету, в соответствии с порядковым номером индивидуального достижения в пункте 45 правил приема, утвержденных университетом.

46. При наличии свободных мест, оставшихся после зачисления, в том числе по результатам вступительных испытаний, зачисление в университет осуществляется до 1

декабря текущего года.

47. В случае зачисления в Университет на основании электронного дубликата документа об образовании и (или) документа об образовании и о квалификации, а также документа, подтверждающего право преимущественного или первоочередного приема в соответствии с частью 4 статьи 68 Федерального закона "Об образовании в Российской Федерации", при подаче заявления с использованием функционала порталов государственных услуг обучающимся в течение месяца со дня издания приказа о его зачислении представляется в Университет оригинал документа об образовании и (или) документа об образовании и о квалификации, а также документа, подтверждающего право преимущественного или первоочередного приема в соответствии с частью 4 статьи 68 Федерального закона "Об образовании в Российской Федерации», и 4 фотографии.

Ректор

Г.В. Двас

# Приложение 1

Ректору ГАОУ ВО ЛО  
«Ленинградский государственный  
Университет имени А.С. Пушкина»  
Г.В. Двасу

\_\_\_\_\_  
(фамилия, имя, отчество)  
Дата рождения \_\_\_\_\_ Гражданство \_\_\_\_\_  
Зарегистрирован(а) по адресу \_\_\_\_\_  
(индекс, район, город, поселок)

\_\_\_\_\_  
(улица, дом, квартира, телефон, электронный адрес)  
Данные паспорта: (серия, номер) \_\_\_\_\_ кем и когда выдан \_\_\_\_\_  
« \_\_\_\_ » \_\_\_\_\_ Г.

Окончил(а) в \_\_\_\_\_ году \_\_\_\_\_  
(наименование учебного заведения)

Аттестат / диплом серия \_\_\_\_\_ № \_\_\_\_\_

Номер страхового свидетельства обязательного пенсионного страхования \_\_\_\_\_

Иностранный язык, изучавшийся в учебном заведении \_\_\_\_\_

## З А Я В Л Е Н И Е

Прошу зачислить меня на специальность \_\_\_\_\_

\_\_\_\_\_ форма обучения \_\_\_\_\_ основа обучения \_\_\_\_\_  
(бюджет/договорная)

Прошу допустить к вступительным испытаниям, проводимым университетом, по следующим дисциплинам: \_\_\_\_\_

Необходимы специальные условия при сдаче вступительных испытаний да/нет \_\_\_\_\_

Общежитие (нуждаюсь, не нуждаюсь) \_\_\_\_\_

Я согласен (на) на обработку моих персональных данных в соответствии с федеральным законом №152-ФЗ от 27.07.2006 г. «О персональных данных»

Об ответственности за предоставление недостоверность сведений, указываемых в заявлении, и за подлинность подаваемых мною документов ознакомлен(а)

« \_\_\_\_ » \_\_\_\_\_ 20 \_\_\_\_ г. Подпись \_\_\_\_\_  
(подпись поступающего)

С лицензией на право осуществления образовательной деятельности, свидетельством о государственной аккредитации, уставом университета, правилами приема и сроками предоставления оригинала документа об образовании, образовательными программами и другими документами, регламентирующими организацию и осуществление образовательной деятельности, правами и обязанностями обучающихся ознакомлен(а).

Подпись \_\_\_\_\_  
(подпись поступающего)

Среднее профессиональное образование получаю \_\_\_\_\_  
(впервые, повторно)

Подпись \_\_\_\_\_  
(подпись поступающего)

Подпись ответственного лица приемной комиссии \_\_\_\_\_ ( \_\_\_\_\_ )  
(расшифровка подписи)

## Приложение 2

### Перечень специальностей среднего профессионального образования с выделением форм обучения, требования к уровню образования, перечнем вступительных испытаний и формами проведения испытаний на 2026 год (колледж)

№	Код	Наименование	Требования к уровню образования	Присваиваемые по специальностям квалификации, срок обучения	Форма обучения	Вступительные испытания	форма проведения
1.	09.02.11	Разработка и управление программным обеспечением	ОО	Программист 3 г. 10 мес.	очная		
2.	40.02.04	Юриспруденция	СР	Юрист 1 г. 10 мес.	очная		
			СР	Юрист 2 г. 2 мес.	заочная		
3.	44.02.02	Преподавание в начальных классах	ОО	Учитель начальных классов 3 г. 10 мес.	очная	«Педагогический путь»	устно
4.	38.02.01	Экономика и бухгалтерский учёт (по отраслям)	СР	Бухгалтер 1 г. 10 мес.	очная		
5.	35.02.12	Садово-парковое и ландшафтное строительство	ОО	Техник 2 г. 10 мес.	очная		
6.	43.01.11	Мастер флористического сервиса	ОО	Флорист 1 г. 10 мес.	очная		

- ОО – основное образование;
- СР - среднее общее образование.

### Приложение 3

**Перечень специальностей среднего профессионального образования с выделением форм обучения, требования к уровню образования, перечнем вступительных испытаний и формами проведения испытаний на 2026 год  
Лужский институт (филиал)**

№	Код	Наименование	Требования к уровню образования	Присваиваемые по специальностям квалификации, срок обучения	Форма обучения
1.	33.02.01	Фармация	ОО	Фармацевт 2 г. 10 мес.	очная
			СР	Фармацевт 1 г. 10 мес.	очная
2.	38.02.01	Экономика и бухгалтерский учет (по отраслям)	ОО	Бухгалтер 2 г. 10 мес.	очная
			СР	Бухгалтер 1 г. 10 мес.	очная
3.	40.02.04	Юриспруденция	ОО	Юрист 2 г. 10 мес.	очная
			СР	Юрист 1 г. 10 мес.	очная
4.	43.02.16	Туризм и гостеприимство	ОО	Специалист по туризму и гостеприимству 2 г. 10 мес.	очная

## Приложение 4

### Перечень специальностей среднего профессионального образования с выделением форм обучения, требования к уровню образования, перечнем вступительных испытаний и формами проведения испытаний на 2026 год Бокситогорский институт (филиал)

№	Код	Наименование	Требования к уровню образования	Присваиваемые по специальностям квалификации, срок обучения	Форма обучения	Вступительные испытания	форма проведения
1.	44.02.01	Дошкольное образование	ОО	Воспитатель детей дошкольного возраста  3 г. 10 мес.	очная	«Педагогический путь»	устно
2.	44.02.02	Преподавание в начальных классах	ОО	Учитель начальных классов  3 г. 10 мес.	очная	«Педагогический путь»	устно
			СР	Учитель начальных классов  3 г. 10 мес			
3.	49.02.01	Физическая культура	ОО	Педагог по физической культуре и спорту 3 г. 10 мес.	очная	Общезачетная подготовка	практический экзамен по оценке уровня физической подготовленности
4.	09.02.11	Разработка и управление программным обеспечением	ОО	Программист 3 г. 10 мес.	очная		

## Приложение 5

### Перечень специальностей среднего профессионального образования с выделением форм обучения, требования к уровню образования, перечнем вступительных испытаний и формами проведения испытаний на 2026 год (Выборгский институт филиал)

№	Код	Наименование	Требования к уровню образования	Присваиваемые по специальностям квалификации	Форма обучения	Вступительные испытания	Форма проведения
1.	39.02.01	Социальная работа	ОО	Специалист по социальной работе 2 г. 10 мес.	очная	-	
			СР	Специалист по социальной работе 1 г. 10 мес.	очная		
2.	44.02.01	Дошкольное образование	ОО	Воспитатель детей дошкольного возраста 3 г. 10 мес.	очная	«Педагогический путь»	устно
			СР	Воспитатель детей дошкольного возраста 2 г. 10 мес.	очная		
			СР	Воспитатель детей дошкольного возраста 3 г. 10 мес.	заочная		
3.	44.02.02	Преподавание в начальных классах	ОО	Учитель начальных классов 3 г. 10 мес.	очная	«Педагогический путь»	устно

			СР	Учитель начальных классов  2 г. 10 мес.			
4.	49.02.01	Физическая культура	ОО	Педагог по физической культуре и спорту 3 г. 10 мес.	очная	Общести- зическая подготов- ка	практич- еский экзамен по оценке уровня физичес- кой подгото- вленнос- ти
			СР	Педагог по физической культуре и спорту 2 г. 10 мес.	очная		

**ПРОГРАММА ВСТУПИТЕЛЬНОГО ИСПЫТАНИЯ  
«Педагогический путь»**

**ОБЩИЕ ПОЛОЖЕНИЯ**

При приеме на обучение по образовательным программам среднего профессионального образования 44.02.01 Дошкольное образование и 44.02.02 Преподавание в начальных классах проводится вступительное испытание «Педагогический путь».

Вступительное испытание состоит из трех частей: собеседование-самопрезентация, направленное на выявление у абитуриентов профессионально важных психологических качеств, которые необходимы для овладения системой знаний, умений и навыков, определяющих успешность освоения будущей профессии; выразительное чтение текста для детей дошкольного возраста или детей начальных классов, направленное на определение умения выразительно читать, правильно расставить ударения в словах; портфолио для полноты представления имеющихся достижений в различных направлениях деятельности, относящихся к выбору педагогической направленности будущей профессии за последние два учебных года.

**Цель вступительного испытания «Педагогический путь»** – определить наличие склонностей к освоению программы среднего профессионального образования по педагогической специальности.

**Порядок проведения вступительного испытания «Педагогический путь»:**

Собеседование-самопрезентация, выразительное чтение текста для детей, представление портфолио - оцениваются в баллах в соответствии с критериями полноты и правильности ответов; лимит времени на вступительное испытание на одного человека - до 20 минут.

По результатам вступительного испытания применяется схема перевода баллов в 10-ти бальную шкалу оценок (Таблица 1)

<b>Баллы</b>	<b>4 б.</b>	<b>6 б.</b>	<b>8 б.</b>	<b>10 б.</b>
Набранное количество единиц	0-7	8-15	16-23	24-30

**СОДЕРЖАНИЕ ВСТУПИТЕЛЬНОГО ИСПЫТАНИЯ  
«Педагогический путь»**

**Часть 1: Собеседование - самопрезентация.**

*Абитуриент рассказывает о себе в свободной форме, раскрывает ответы на следующие вопросы:*

1. Цель выбора профессиональной деятельности;
2. Опыт работы по выбранной профессии (практика, работа в детских оздоровительных лагерях, место работы...);
3. Достижения (в образовании; достижения, относящиеся к выбранной профессии);
4. Дополнительная информация.

*Отвечает на три вопроса, выбранные комиссией из списка:*

1. Опишите себя как личность и назовите три своих положительных и три отрицательных качества.
2. Почему Вы решили получить образование именно по профессии воспитатель/учитель

начальных классов?

3. Что Вы знаете о выбранной профессии?

4. Каковы, на Ваш взгляд, важнейшие качества, которые требует профессия воспитатель/учитель начальных классов?

5. Как Вы могли бы описать самого себя?

6. Какие у Вас есть увлечения и как они связаны с будущей профессией?

7. Кого из известных педагогов и психологов Вы знаете?

	Критерии оценки	единицы
	<b>Собеседование - самопрезентация</b>	<b>Макс. 6</b>
1.	Аргументированность в изложении своих профессиональных и личностных позиций	0-1
2.	Коммуникативные качества (использование вербальных и невербальных приемов общения, использование приемов активизации внимания аудитории и т.п.)	0-1
3.	Краткость	0-1
4.	Ответы на вопросы: - ответы логичные, последовательные; - предложения выражают законченную мысль; - предложения построены без ошибок; - нет ответа.	0-3

## Часть 2: Выразительное чтение.

*Абитуриент получает одно из предложенных в списке художественных произведений для детей дошкольного возраста или детей начальных классов. Отрывки равного объема будут распечатаны по отдельности.*

1. Необходимо выразительно прочитать отрывок, расставить ударение, определить паузы логические и психологические, темп и ритм речи, сделать попытку определить возрастную категорию детей, на которую рассчитано данное литературное произведение.

Список произведений, предложенных для испытания:

1. Б. Заходер. «Серая звездочка»
2. П. Бажов. «Серебряное копытце»
3. Ш. Перро (франц.) «Кот в сапогах», пер. Т. Габбе
4. М. Зощенко. «Великие путешественники»
5. Г. Скребницкий. «Всяк по-своему»
6. Л.Н. Толстой. "Акула"
7. И.А. Крылов. "Мартышка и очки"

	Критерии оценки	единицы
	<b>Выразительное чтение</b>	<b>Макс. 11</b>
1	Ударение	0-1
2	Темп и ритм чтения	0-1

3	Соблюдение знаков препинания	0-1
4	Паузы логические и психологические	0-1
5	Интонация	0-1
6	Творческий подход	0-1
7	Выразительность	0-1
8	Эмоциональность	0-1
9	Общее впечатление	0-1
10	Голос (громкость, дикция, интонация)	0-1
11	Поза (позиция тела, зрительный контакт)	0-1

### Часть 3: Портфолио.

Абитуриент во время испытания представляет комиссии портфолио, с основными достижениями за последние ДВА учебных года.

Критерии оценки: макс.13 единиц

#### 1.Олимпиады

уровень	1 место	2 место	3 место
Школьный	3	2,5	2
Муниципальный	4	3,5	3
Региональный	5	4,5	4

#### 2. Спортивные достижения, конкурсы

уровень	1 место	2 место	3 место
Школьный	3	2,5	2
Муниципальный	4	3,5	3
Региональный	5	4,5	4

#### 3. Дополнительное образование: 3 единицы

##### Примерный состав портфолио:

- все имеющиеся у школьника сертифицированные документы, подтверждающие индивидуальные достижения обучающихся в различных видах деятельности (в т.ч. спортивной) за последние ДВА года;
- грамоты, дипломы за участие в предметных олимпиадах различного уровня, конкурсах, конференциях и т.п. за последние ДВА года;
- благодарственные письма за последние ДВА года.

#### Рекомендуемая литература для подготовки к поступлению

1. Детская литература. Выразительное чтение. Практикум: О.В. Астафьева, А.В. Денисова, И.Л. Днепров-Луцкая и др. – 8-е изд., стер. – М.: Издательский центр «Академия», 2021. – 320 с. – ISBN 978-5-0054-0037-6.

2. Подласый И. П. Педагогика. Учебник для СПО. В 2-х томах. Том 2. Практическая педагогика. В 2-х книгах. Книга 1. М.: Юрайт, 2019. 492 с. Слостенин В.А. Педагогика: учебник для студентов учреждений сред.проф.образ./В.А. Слостенин ,И.Ф.Исаев ,Е.Н.Шиянов .-6 изд.,стер.- М.:изд.центр «Академия» ,496 стр.

### Оценка результатов вступительных испытаний Дисциплина ОБЩЕФИЗИЧЕСКАЯ ПОДГОТОВКА (ОФП)

#### ОБЩИЕ ТРЕБОВАНИЯ

При приеме на обучение по образовательной программе среднего профессионального образования 49.02.01 Физическая культура проводится вступительное испытание - общефизическая подготовка.

Вступительное испытание по общефизической подготовке определяет уровень развития основных физических качеств: силу, быстроту, выносливость, гибкость, скоростно-силовую подготовленность.

Вступительное испытание по общефизической подготовке проводится в два этапа в один день. Первый проводится в спортивном зале, где выполняются контрольные упражнения гимнастической направленности. Второй этап - контрольные упражнения на стадионе из раздела легкой атлетики.

Программа вступительных испытаний и нормативные требования составлены с учетом возраста поступающих и требований программы общеобразовательной школы по физической культуре.

Экзамен по общефизической подготовке считается успешно сданным, если абитуриент получил от 1 до 10 баллов не менее чем по 5 упражнениям.

#### 1-й этап

В спортивном зале проводятся контрольные упражнения гимнастической направленности связанные с проявление гибкости и силы.

**Тест гибкости. Складка.** Упражнение на гибкость должно выполняться на максимальной для абитуриента амплитуде, без рывков, движений с обязательной фиксацией конечного положения.

Для определения качества гибкости абитуриенту предлагается выполнить наклон вперед из основной стойки стоя на гимнастической скамейке с опусканием рук вдоль измерительной планки (рис.1)

Упражнение выполняется с прямыми ногами. Расстояние от нулевой отметки до возможно предельного уровня наклона позволяет определить, можно ли считать упражнение выполненным («зачтено»). Упражнение считается успешно выполненным при получении балла от 1 до 10.

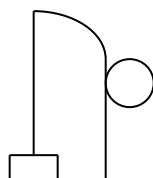


Рис. 1 Гибкость (складка)

**Тесты силовой подготовленности.** Все упражнения силовой направленности должны выполняться без применения махов, толчков, рывков. При возвращении в исходное положение (вис или упор) пауза должна выдерживаться не более 0,5 сек. При совершении технической ошибки абитуриенту не засчитывается выполненная попытка и экзаменатор повторяет предыдущий счет. Для абитуриентов предлагаются следующие тесты силовой подготовленности:

1. Подтягивание (юноши).
2. Сгибание и разгибание рук в упоре лежа (девушки).
3. Из виса поднимание ног до касания перекладины (юноши).
4. Поднимание и опускание туловища на наклонной плоскости (девушки).

### Упражнение 1. Подтягивание на перекладине

Подтягивание можно выполнять в висе хватом сверху и снизу, по выбору, помня, что нормативные требования при этом различные. Подтягивание должно выполняться без применения махов, толчков, рывков; без продолжительных пауз и перехвата рук. Запрещается касание снаряда любой другой точкой тела, кроме рук, а также касание пола. В верхней точке подтягивания подбородок должен быть выше уровня грифа, в нижней точке необходимо полностью разогнуть руки (рис. 2). Упражнение считается успешно выполненным при получении балла от 1 до 10.

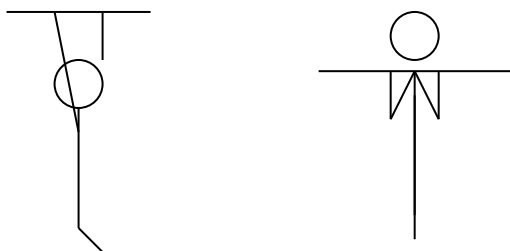


Рис. 2. Подтягивание на высокой перекладине

### Упражнение 2. Сгибание и разгибание рук, в упоре лежа

При выполнении упражнения туловище должно быть прямыми, рывки плечами и тазом не допускаются. При сгибании плечи должны опускаться до прямого угла в локтевых суставах, а при разгибании до полного выпрямления рук. Запрещается: заметное движение плеч относительно таза, сгибание туловища во время разгибания рук, неполное сгибание и разгибание рук, поочередное разгибание рук, задержка в исходном положении и в положении согнутых рук более 5 секунд, перестановка рук в упоре во время выполнения упражнения (рис.3).

Упражнение считается успешно выполненным при получении балла от 1 до 10.

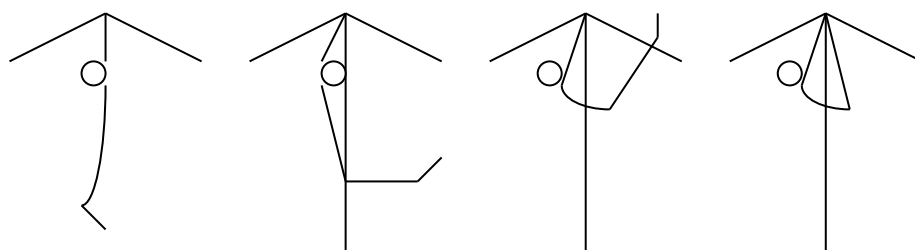


Рис. 3 Сгибание и разгибание рук в упоре лежа

### Упражнение 3. Из виса поднимание ног до касания перекладины.

Это упражнение выполняется из исходного положения – неподвижного виса на прямых руках. Поднимание ног осуществляется без их сгибания. При возвращении в исходное положение должна быть выдержана пауза, не менее 0,5 сек. Запрещаются рывки, взмахи, ускорение любых частей тела. Касание ногами обязательно, причем двумя ногами одновременно. Запрещается сгибание ног и рук, использование маха, задержка в исходном положении свыше 5 секунд (рис. 4).

Упражнение считается успешно выполненным при получении балла от 1 до 10.



**Рис. 4 Поднимание ног из виса до касания перекладины**

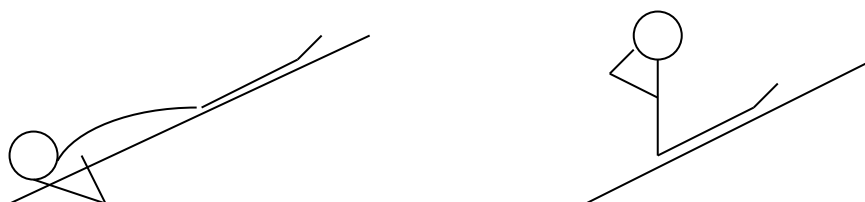
#### **Упражнение 4. Поднимание и опускание туловища на наклонной плоскости**

Из положения, лежа на спине вниз головой на наклонной плоскости (угол наклона  $60^\circ$ ), руки за головой. Цикл упражнения - поднимание туловища по отношению к ногам на  $90^\circ$  и принятие исходного положения с его фиксированной паузой 0,5 секунд.

Абитуриент, используя дополнительную опору, закрепляет ступни, разгибая, до конца ноги и принимает исходное положение.

Запрещается: сгибание ног, поднимание туловища за счет резкого движения руками, перемещение локтей вперед, задержка движения свыше 5 секунд (рис. 5).

Упражнение считается успешно выполненным при получении балла от 1 до 10.



**Рис. 5 Поднимание и опускание туловища на наклонной плоскости**

## **2-й этап**

На стадионе проводятся контрольные упражнения легкоатлетической направленности:

1. Бег на 60 м
2. Бег на 1000 м
3. Прыжок в длину с места

### **Бег на дистанцию 60 м**

Правила вступительных экзаменов разрешают использование низкого или высокого старта, с применением индивидуальных стартовых станков и колодок для осуществления

старта. При недостатке опыта бега с использованием стартовых колодок ими можно пренебречь.

По команде “На старт!” участники забега принимают стартовое положение, по команде “Внимание!” - подают плечи и корпус вперед и замирают, по стартовому сигналу (выстрел или команда “Марш!”) начинают движение по дистанции. Бег проводится по отдельным дорожкам (рис. 6 и рис. 7).

Выходя на старт, необходимо знать следующие правила:

1. Порядковый номер дорожек определяется от внутренней бровки.
  2. Участникам экзамена не разрешается меняться между собой дорожками (местами на старте).
  3. Для подготовки к старту (в том числе для установок колодок) участникам отводится не более 2-х минут (считать с момента вызова на старт).
  4. При командах “На старт!”, “Внимание!” оба носка ног и пальцы рук стартующего должны касаться поверхности дорожки.
  5. По команде “Внимание!” участники занимают удобное положение для начала бега по сигналу и должны прекратить всякое движение.
  6. Участник, получивший предупреждение (замечание), должен поднять вверх руку в подтверждение того, что он слышал и понял сделанное ему стартером предупреждение.
  7. Участник, получивший второе предупреждение, снимается со старта.
  8. При беге по дистанции участник должен бежать по своей дорожке.
  9. Окончившим дистанцию является участник, пересекший всем телом и без посторонней помощи плоскость финиша.
10. Номер, выданный участнику соревнований, должен быть аккуратно прикреплен на груди и спине.

Упражнение считается успешно выполненным при получении балла от 1 до 10.



Рис. 6 Положение по команде “На старт!” и “Внимание!”

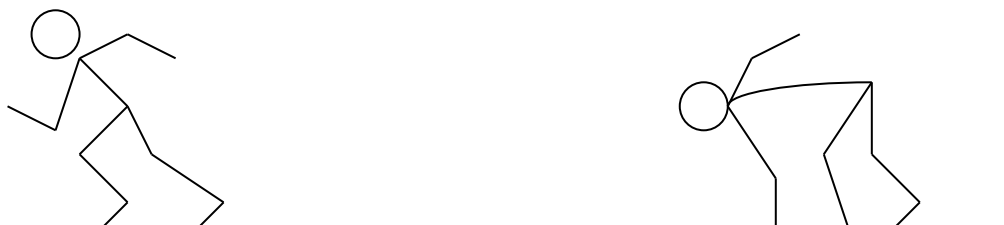


Рис. 7 Вариант высокого старта (а – без опоры на руку, б – с опорой на руку)

### Бег на дистанцию 1000 м

Старт в беге на средние и длинные дистанции осуществляется по командам “На старт!” и “Марш!” по общей дорожке. На старте абитуриенты должны располагаться так, чтобы не мешать друг другу. По команде “Старт!” участники забега занимают у линии старта стартовое

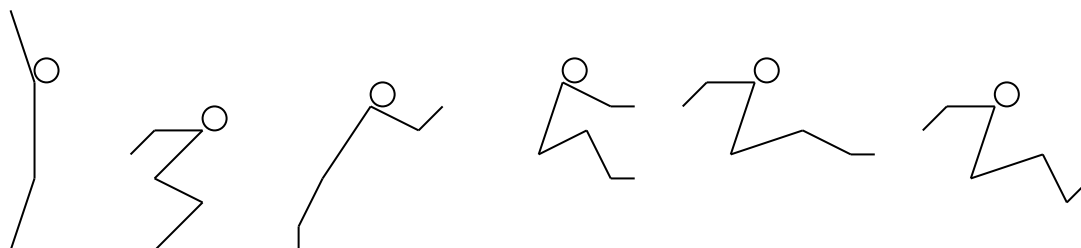
положение (размещается использовать высокий старт с опорой и без опоры на руку, рис. 6). По стартовому сигналу (выстрел или команда “Марш!”) начинается бег по дистанции.

Во время бега каждый участник должен двигаться так, чтобы не мешать другим участникам забега. Обходить соперника нужно справа от него, с левой же стороны обход разрешается только в тех случаях, когда бегущий впереди отошел от бровки настолько, что можно пройти мимо него, не коснувшись (в соревнованиях в кроссе обход участника разрешается с любой стороны). Соперник, бегущий впереди, не должен толкать обгоняющего или каким-либо иным способом задерживать его продвижение. Посторонним лицам не разрешается лидировать или оказывать помощь участнику во время бега по дистанции.

Упражнение считается успешно выполненным при получении балла от 1 до 10.

### **Прыжок в длину с места**

Прыжок выполняется толчком двух ног. Предоставляют три попытки. Лучшая засчитывается для итогового результата. Техника выполнения прыжка представлена на рис. 8.



**Рис. 8 Прыжок в длину с места**

Прыжок выполняется из положения стоя, ступни ног у стартовой линии (линии измерения). Отталкивание должно производиться одновременно обеими ногами. Перед отталкиванием прыгун может поочередно приподнимать носки или пятки, но не имеет права скользить ногами в каком-либо направлении. Прыжок не засчитывается, если до прыжка ступни оторвутся от бруса и затем коснуться его вновь (подскок) или ступня хотя бы одной ноги до прыжка полностью отделяется от бруска, или одна (обе) ступня скользнет по бруску, или отталкивание ступней будет выполнено равномерно. Прыжок не засчитывается, если после приземления прыгун пошел по направлению к бруску. Результаты прыжка измеряются от ближайшей к бруску (линии измерения) точки следа, оставленного на месте приземления любой частью тела прыгуна. Результат определяется в целых сантиметрах с округлением в сторону уменьшения.

Упражнение считается успешно выполненным при получении балла от 1 до 10.

## Критерии оценивания элементов вступительного испытания

### ТЕСТ ГИБКОСТИ. СКЛАДКА

Наклон вперёд из положения стоя с прямыми ногами на гимнастической скамейке (см)

юноши	девушки	баллы
14	16	10
13	15	9
12	14	8
11	13	7
10	12	6
9	11	5
8	10	4
7	9	3
6	8	2
5	7	1

### ПОДНИМАНИЕ И ОПУСКАНИЕ ТУЛОВИЩА НА НАКЛОННОЙ ПЛОСКОСТИ (кол-во раз)

юноши	девушки	баллы
-	40	10
-	38	9
-	36	8
-	34	7
-	32	6
-	30	5
-	28	4
-	26	3
-	24	2
-	22	1

### ПОДНИМАНИЕ НОГ ИЗ ВИСА ДО КАСАНИЯ ПЕРЕКЛАДИНЫ (кол-во раз)

юноши	девушки	баллы
10	-	10
9	-	9
8	-	8
7	-	7
6	-	6
5	-	5
4	-	4
3	-	3
2	-	2
1	-	1

### ПРЫЖОК В ДЛИНУ С МЕСТА ТОЛЧКОМ ДВУМЯ НОГАМИ (см)

юноши	девушки	баллы
235	200	10
230	195	9
225	190	8
220	185	7
215	180	6
210	175	5
205	170	4
200	165	3
195	160	2
190	155	1

## **ПОДТЯГИВАНИЕ НА ВЫСОКОЙ ПЕРЕКЛАДИНЕ (кол-во раз)**

(юноши из виса на высокой перекладине,  
девушки – сгибание и разгибание рук в упоре лежа)

юноши	девушки	баллы
14	20	10
13	19	9
12	18	8
11	17	7
10	16	6
9	15	5
8	14	4
7	13	3
6	12	2
5	11	1

### **БЕГ 60 м (сек)**

юноши	девушки	баллы
7,6	9,8	10
7,8	9,0	9
8,0	9,2	8
8,2	9,4	7
8,4	9,6	6
8,6	9,8	5
8,8	10,0	4
9,0	10,2	3
9,2	10,4	2
9,4	10,6	1

### **БЕГ 1000 м (мин)**

юноши	девушки	баллы
3,15	3,55	10
3,20	4,05	9
3,25	4,15	8
3,30	4,20	7
3,35	4,25	6
3,40	4,30	5
3,45	4,35	4
3,50	4,40	3
3,55	4,45	2